



和泉公告

IDEC ANNOUNCEMENT

公告号: A22-003

2021年4月 1/15页

Automation Organizer WindO/I-NV4 软件之修复

错误一览

NO.	错误	被修正于	发布日期
1	如果在切换文本组的过程中进行以下操作, 则显示器的画面显示有时无法继续刷新。 ---切换基本画面 ---打开或关闭弹出画面	WindO/I-NV4 Ver. 1.15.0	2021年4 月
2	当触摸屏通过多个串口与外部设备通信时, 由于通信速度过快, 可能会导致串口接收外部设备传输的数据失败。		
3	如果在用户通信的“数据设置”对话框中输入了多字节字符, 并且下载了工程文件, 则显示可能会持续重启。		
4	在 Windows 操作系统下, 修改工程文件名的大小写字母后, 无法打开工程。		
5	如果修改了外部通信驱动程序, “全局脚本”对话框中的“触发条件”设置会被删除。		
6	如果打开用户帐户设置界面, 则会出现错误消息。		

www.idec.com/china

爱德克电气贸易(上海)有限公司

上海市静安区共和路 209 号企业中心第二座 8 楼 电话(021) 6135 1515, 传真(021) 6135 6225

和泉公告

IDEC ANNOUNCEMENT

公告号: A22-003

2021年4月 2/15页

永久措施

在 Automation Organizer Ver. 3.22.0 中包含的以下版本修复了上述故障

WindO/I-NV4 Ver. 1.15.0

- HG5G/4G/3G/2G-V 可编程显示器系统软件 Ver. 4.75
- HG4G/3G 可编程显示器系统软件 Ver. 4.75
- HG2G-5F 可编程显示器系统软件 Ver. 4.75
- HG2G-5T 可编程显示器系统软件 Ver. 4.75
- HG1G 可编程显示器系统软件 Ver. 4.75
- HG1P 可编程显示器系统软件 Ver. 4.75

请从爱德克官方网站下载以上或更高版本的软件安装程序, 然后进行安装以升级您的软件。

如何识别系统软件版本

触摸屏的系统软件版本可以在

WindOI-NV4的

“系统信息”界面(“联机”选项卡>“系统信息”按钮)。

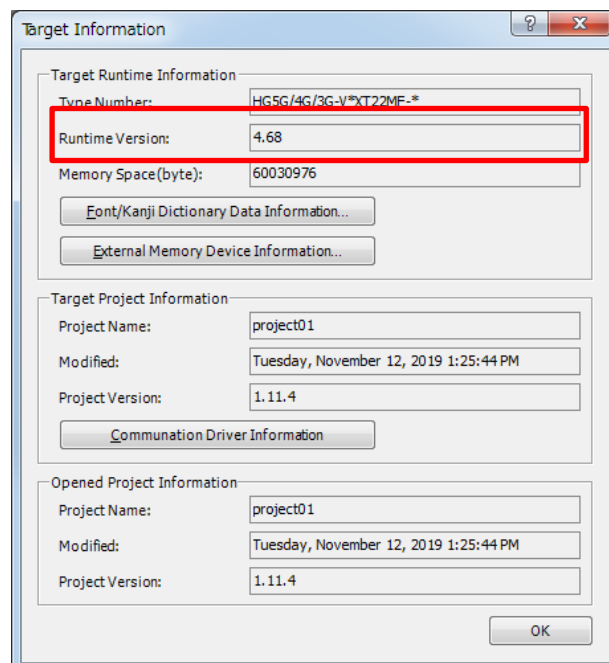


图-1: “系统信息”对话框

www.idec.com/china

爱德克电气贸易(上海)有限公司

上海市静安区共和路 209 号企业中心第二座 8 楼 电话(021) 6135 1515, 传真(021) 6135 6225



和泉公告

IDEC ANNOUNCEMENT

公告号: A22-003

2021年4月 3/15页

错误 1

涉及型号

- WindO/I-NV4 Ver. 1.11.1 to Ver. 1.14.0
- HG5G/4G/3G/2G-V 可编程显示器系统软件 Ver. 4.65 to Ver. 4.74
(Automation Organizer Ver. 3.15.1 to Ver. 3.21.0)

型号: SW1A-W1C

注意: 包括从 IDEC 官方网站下载的软件。

Product Series	Part Number
HG5G/4G/3G/2G-V	HG5G-VFXT22MF-B
	HG4G-VCXT22MF-B
	HG3G-VAXT22MF-*
	HG3G-V8XT22MF-*
	HG2G-V5FT22TF-*

软件错误

在切换文本组的过程中, 如果执行以下操作, 可能导致屏幕显示无法持续更新。

- 切换基本画面
- 打开或关闭弹出式画面

即使在屏幕显示无法更新的情况下, 触摸屏的内部处理也不会停止。因此, 在操作屏幕时, 可能会表现出与显示的部分不同的部分。

例如:

www.idec.com/china

爱德克电气贸易(上海)有限公司

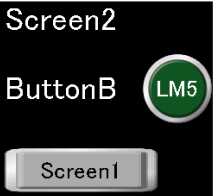
上海市静安区共和路 209 号企业中心第二座 8 楼 电话(021) 6135 1515, 传真(021) 6135 6225

和泉公告

IDEC ANNOUNCEMENT

公告号: A22-003

2021年4月 4/15页

步骤	显示屏幕	内部处理屏幕	说明
1			<p>这是在“Screen 1”上无法更新屏幕的状态。</p> <p>在此状态下，按转到屏幕按钮的“Screen 2”。</p>
2			<p>显示的屏幕不能从“Screen 1”切换到“Screen 2”。</p> <p>内部处理画面从“Screen 1”切换到“Screen 2”。</p>
3			<p>按“ButtonA”。</p> <p>屏幕 1 上“ButtonA”的“LM 0000”没有打开，Screen 2 上“ButtonB”的“LM 0005”打开。 (动作了放置在与“ButtonA”相同坐标附近的部件。)</p>

临时措施

目前没有临时措施。请按照永久措施部分所写的那样做。

www.idec.com/china

爱德克电气贸易(上海)有限公司

上海市静安区共和路 209 号企业中心第二座 8 楼 电话(021) 6135 1515, 传真(021) 6135 6225



和泉公告

IDEC ANNOUNCEMENT

公告号: A22-003

2021年4月 5/15页

错误 2

涉及型号

WindO/I-NV4 Ver. 1.11.1 to Ver. 1.14.0

HG5G/4G/3G/2G-V 可编程显示器系统软件 Ver. 4.65 to Ver. 4.74

(Automation Organizer Ver. 3.15.1 to Ver. 3.21.0)

型号: SW1A-W1C

注意: 包括从 IDEC 官方网站下载的软件

Product Series	Part Number
HG5G/4G/3G/2G-V	HG5G-VFXT22MF-B
	HG4G-VCXT22MF-B
	HG3G-VAXT22MF-*
	HG3G-V8XT22MF-*
	HG2G-V5FT22TF-*

软件错误

当触摸屏通过多个串口与外部设备通信时, 由于通信速度过快, 可能会导致串口接收外部设备传输的数据失败。

因此, “连接机器通信”、“O/I 连接通信”和“用户通信”会有如下动作。

连接机器通信

通信驱动为 Modbus RTU Slave, DM 连接(1:1)或 DM 连接(1:N):图 2-1

Modbus RTU Slave, DM 连接(1:1), DM 连接(1:N) 以外的通信驱动:图 2-2

www.idec.com/china

爱德克电气贸易(上海)有限公司

上海市静安区共和路 209 号企业中心第二座 8 楼 电话(021) 6135 1515, 传真(021) 6135 6225

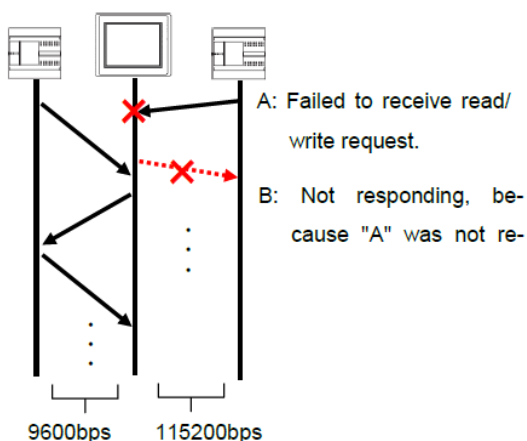


图 2-1: 接收写/读请求失败

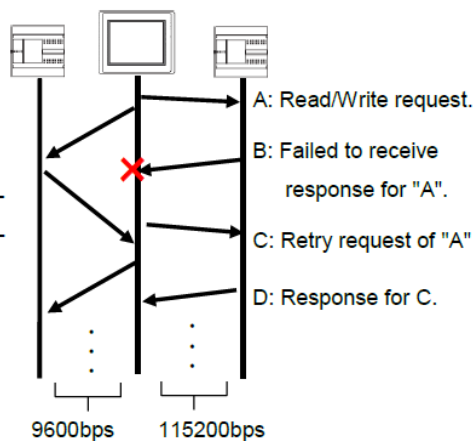


图 2-2: 接收来自 PLC 的响应失败

● 0/I 连接通信

0/I 连接主站接收 0/I 连接从站发送的数据失败。因此，不会从 0/I 连接从站读取或写入外部设备地址。因此，0/I 连接的从站的动作将会变慢或停止。

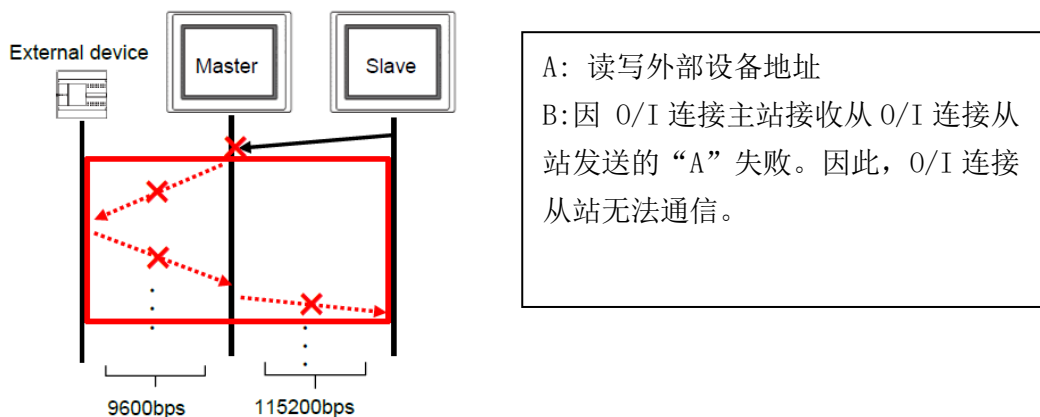


图 2-3: 从 0/I 连接从站接受数据失败

和泉公告

IDEC ANNOUNCEMENT

公告号: A22-003

2021年4月 7/15 页

- 用户通信

触摸屏接收外部设备发送的数据失败(用户通信)。因此,与接收数据相关联的操作不会执行

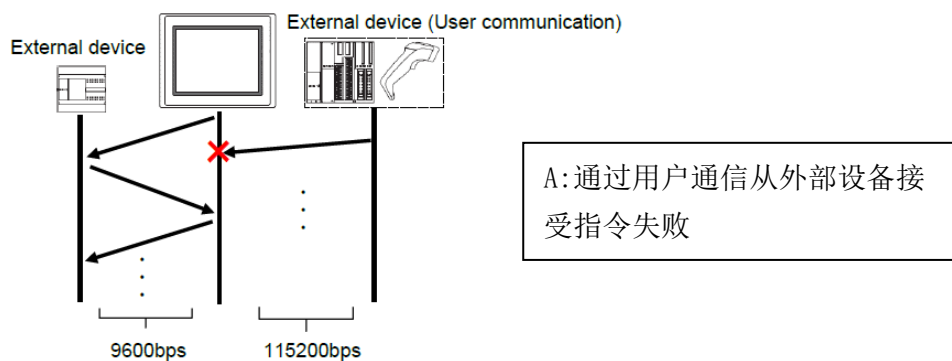


图 2-4: 接收外部设备发送的数据失败(用户通信)

临时措施

目前没有临时措施。请按照永久措施部分所写的那样做。

www.idec.com/china

爱德克电气贸易(上海)有限公司

上海市静安区共和路 209 号企业中心第二座 8 楼 电话(021) 6135 1515, 传真(021) 6135 6225



和泉公告

IDEC ANNOUNCEMENT

公告号: A22-003

2021年4月 8/15页

错误 3

涉及型号

- WindO/I-NV4 Ver. 1.0.0 to Ver. 1.14.0
(Automation Organizer Ver. 3.00 to Ver. 3.21.0)

型号: SW1A-W1C

注意: 包括从 IDEC 官方网站下载的软件

Product Series	Part Number
HG5G/4G/3G/2G-V	HG5G-VFXT22MF-B
	HG4G-VCXT22MF-B
	HG3G-VAXT22MF-*
	HG3G-V8XT22MF-*
	HG2G-V5FT22TF-*
HG4G/3G	HG4G-CJT22TF-B
	HG4G-CJT22MF-B
	HG3G-AJT22TF-*
	HG3G-AJT22MF-*
	HG3G-8JT22TF-*
HG3G-8JT22MF-*	
HG2G-5F	HG2G-5FT22TF-*
HG2G-5T	HG2G-5TN22TF-*
	HG2G-5TT22TF-*
HG1G	HG1G-4VT22TF-*
HG1P	HG1P-ST32YBFH-B0
	HG1P-ST32ZBFH-B0

www.idec.com/china

爱德克电气贸易(上海)有限公司

上海市静安区共和路 209 号企业中心第二座 8 楼 电话(021) 6135 1515, 传真(021) 6135 6225

和泉公告

IDEC ANNOUNCEMENT

公告号: A22-003

2021年4月 9/15 页

软件错误

如果在用户通信的“数据设置”对话框的“常量(字符)”或“注册常量(字符)”中输入了多字节字符,并且下载了项目文件,可能会连续重启显示器。

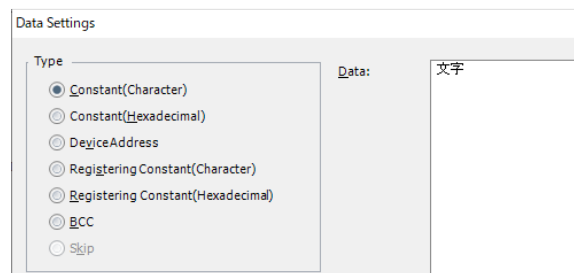


图 3-1: “数据设置”对话框

临时对策

选择“常量(十六进制)”并输入字符编码。

根据与显示器通信的系统选择字符集。

(例子)如果系统使用的字符集是“shift-jis”,想要输入“文字”时,输入“95B68E9A”。

www.idec.com/china

爱德克电气贸易(上海)有限公司

上海市静安区共和路 209 号企业中心第二座 8 楼 电话(021) 6135 1515, 传真(021) 6135 6225



和泉公告

IDEC ANNOUNCEMENT

公告号: A22-003

2021年4月 10/15页

错误 4

涉及型号

- WindO/I-NV4 Ver. 1.0.0 to Ver. 1.14.0
(Automation Organizer Ver. 3.00 to Ver. 3.21.0)

型号: SW1A-W1C

注意: 包括从 IDEC 官方网站下载的软件

Product Series	Part Number
HG5G/4G/3G/2G-V	HG5G-VFXT22MF-B
	HG4G-VCXT22MF-B
	HG3G-VAXT22MF-*
	HG3G-V8XT22MF-*
	HG2G-V5FT22TF-*
HG4G/3G	HG4G-CJT22TF-B
	HG4G-CJT22MF-B
	HG3G-AJT22TF-*
	HG3G-AJT22MF-*
	HG3G-8JT22TF-*
HG3G-8JT22MF-*	
HG2G-5F	HG2G-5FT22TF-*
HG2G-5T	HG2G-5TN22TF-*
	HG2G-5TT22TF-*
HG1G	HG1G-4VT22TF-*
HG1P	HG1P-ST32YBFH-B0
	HG1P-ST32ZBFH-B0

www.idec.com/china

爱德克电气贸易(上海)有限公司

上海市静安区共和路 209 号企业中心第二座 8 楼 电话(021) 6135 1515, 传真(021) 6135 6225

和泉公告

IDEC ANNOUNCEMENT

公告号: A22-003

2021 年 4 月 11/15 页

软件错误

在 Windows 系统上修改文件名的英文大小写（例如，“abc.pn4”修改为“Abc.pn4”）后，使用比创建项目文件时的 WindOI-NV4 更新版本的软件打开时，会提示错误，无法打开项目文件。

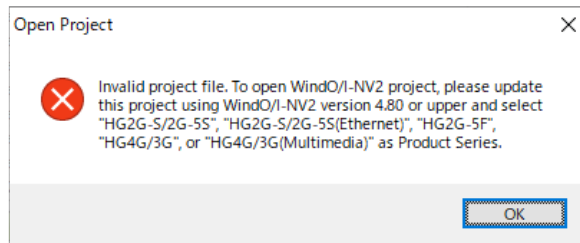


图 4-1: 打开项目文件时的错误消息

临时对策

不要改变项目文件名中的字母的大小写。相反，而是将项目文件的名称更改为另一个名称。

(例子) 改变“abc.pn4”到“abcde.pn4”。

www.idec.com/china

爱德克电气贸易(上海)有限公司

上海市静安区共和路 209 号企业中心第二座 8 楼 电话(021) 6135 1515, 传真(021) 6135 6225



和泉公告

IDEC ANNOUNCEMENT

公告号: A22-003

2021年4月 12/15页

错误 5

涉及型号

- WindO/I-NV4 Ver. 1.0.0 to Ver. 1.14.0
(Automation Organizer Ver. 3.00 to Ver. 3.21.0)

型号: SW1A-W1C

注意: 包括从 IDEC 官方网站下载的软件

Product Series	Part Number
HG5G/4G/3G/2G-V	HG5G-VFXT22MF-B
	HG4G-VCXT22MF-B
	HG3G-VAXT22MF-*
	HG3G-V8XT22MF-*
	HG2G-V5FT22TF-*
HG4G/3G	HG4G-CJT22TF-B
	HG4G-CJT22MF-B
	HG3G-AJT22TF-*
	HG3G-AJT22MF-*
	HG3G-8JT22TF-*
HG3G-8JT22MF-*	
HG2G-5F	HG2G-5FT22TF-*
HG2G-5T	HG2G-5TN22TF-*
	HG2G-5TT22TF-*
HG1G	HG1G-4VT22TF-*
HG1P	HG1P-ST32YBFH-B0
	HG1P-ST32ZBFH-B0

www.idec.com/china

爱德克电气贸易(上海)有限公司

上海市静安区共和路 209 号企业中心第二座 8 楼 电话(021) 6135 1515, 传真(021) 6135 6225

软件错误

假设在“项目设置”对话框和“全局脚本”对话框中设置了相同的外部设备地址。如果修改了外部通信驱动程序，“全局脚本”对话框中的“触发条件”设置会被删除。

(示例)配置如下:

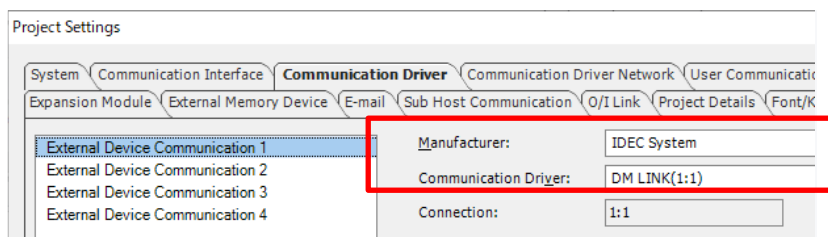


图 5-1: 通信驱动设定

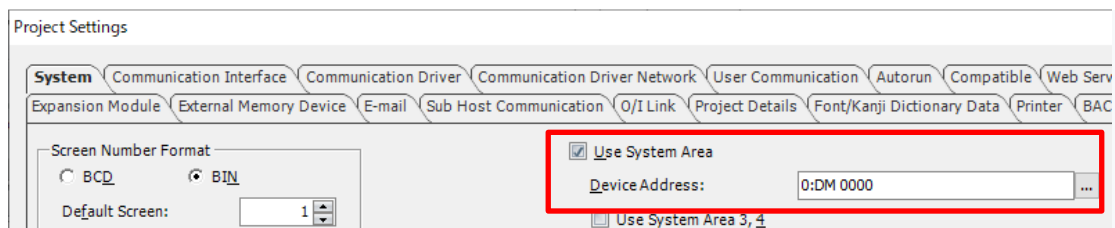


图 5-2: 系统区设定

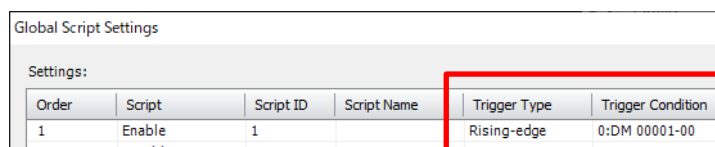


图 5-3: 全局脚本设定

以上设置完成后, 如果更改通信驱动设置, 选择“IDEC”为“制造商”, 选择“MICROSmart (FC6A) (RS232C/485)”为“通信驱动”, 则会删除“全局脚本设置”中的“触发条件”。

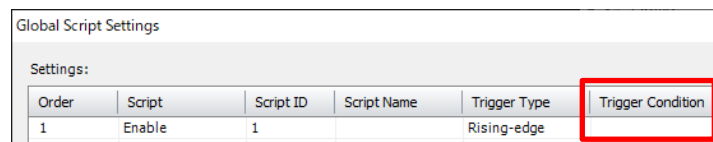


图 5-4: 触发条件被删除

www.idec.com/china



和泉公告

IDEC ANNOUNCEMENT

公告号: A22-003

2021年4月 14/15页

临时对策

没有临时对策, 请按照永久措施对应。

错误 6

涉及型号

- WindO/I-NV4 Ver. 1.0.0 to Ver. 1.13.1
(Automation Organizer Ver. 3.00 to Ver. 3.20.0)

型号: SW1A-W1C

注意: 包括从 IDEC 官方网站下载的软件

Product Series	Part Number
HG5G/4G/3G/2G-V	HG5G-VFXT22MF-B
	HG4G-VCXT22MF-B
	HG3G-VAXT22MF-*
	HG3G-V8XT22MF-*
HG4G/3G	HG2G-V5FT22TF-*
	HG4G-CJT22TF-B
	HG4G-CJT22MF-B
	HG3G-AJT22TF-*
	HG3G-AJT22MF-*
HG2G-5F	HG3G-8JT22TF-*
	HG3G-8JT22MF-*
HG2G-5T	HG2G-5FT22TF-*
	HG2G-5TN22TF-*
HG1G	HG2G-5TT22TF-*
	HG1G-4VT22TF-*
HG1P	HG1P-ST32YBFH-B0
	HG1P-ST32ZBFH-B0

www.idec.com/china

爱德克电气贸易(上海)有限公司

上海市静安区共和路 209 号企业中心第二座 8 楼 电话(021) 6135 1515, 传真(021) 6135 6225

和泉公告

IDEC ANNOUNCEMENT

公告号: A22-003

2021年4月 15/15页

软件错误

如果布置在基础画面上，其“动作模式”被设为“打开用户账户设定画面”后，创建一个与基础画面相同编号的弹出式画面。则在下载了项目文件，并在显示屏上按下画面切换按钮时，会出现错误消息。

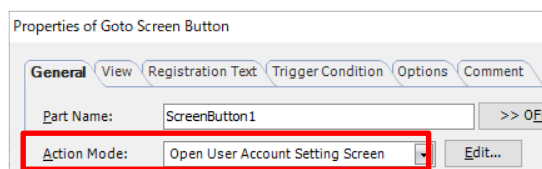


图 6-1：“打开用户账户设定画面”的设置

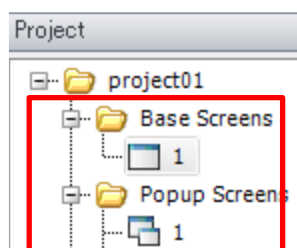


图 6-2：创建与基础画面有相同编号的弹出式画面

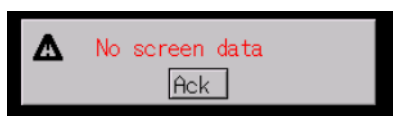


图 6-3：错误信息

临时对策

在基本画面上打开画面切换开关的属性对话框后，点击“确定”按钮，再次下载。

www.idec.com/china

爱德克电气贸易(上海)有限公司

上海市静安区共和路 209 号企业中心第二座 8 楼 电话(021) 6135 1515, 传真(021) 6135 6225